

# *Weldi* **FPL 1200M**

Mobil füst- és por-  
elszívó berendezés

*Üzembehelyezési, kezelési és  
karbantartási kézikönyv*



Hegesztéstechnika

**WELD-IMPEX Kft.**

*Hegesztő-  
és plazmavágó gépek  
gyártása és forgalmazása*

5300 **Karcag** Kunhegyesi út 2.

Tel: +36 59/503-525

Fax: +36 59/503-515

*E-mail:* [weldi@weldimpex.hu](mailto:weldi@weldimpex.hu)

*Internet:* [www.weldimpex.hu](http://www.weldimpex.hu)

**Gyártási szám:**

# BIZTONSÁGI ELŐÍRÁSOK

a hegesztő- és vágóipar elektromos gépeire



Ezt az útmutatót mindenféle művelet megkezdése előtt alaposan olvassa át!



A következő fejezetek néhány **biztonsági előírást** és **utasítást** adnak arra, hogy hogyan használja a **hegesztő- és vágóipar** elektromos gépeit, hogy **minden érintett személy elkerülje** a balesetet, sérülést stb.

Mivel a **sokféle munkakörülmény** miatt minden megelőző szabályt nem lehet megadni, **kövesse** az aktuális feladatra vonatkozó **szabályokat** és a munkaadó **biztonsági gyakorlatát**.

**Olvassa el, értse meg és tartsa be minden használt alkatrész és berendezés** (gápalack, pisztoly, elszívó stb.) **biztonságára** vonatkozó **munka- és tűzvédelmi előírásokat**.

## 1. Veszélyes jellemzők



1. Fontosak a gép és a munkavégzés kialakított **körülményei**: **szállítás, tárolás, üzembehelyezés, kezelés, karbantartás**.

2. A gép az **elektromos hálózathoz** csatlakozik.

3. Az **elektróda**, a **munkadarab** (vagy *test*) és a **kábelek feszültség alatt** vannak. Több elektróda feszültsége **összeadódhat** a munkadarabon. A **plazmavágásnál** 200–350 V van a pisztolyon!

A **hegesztés/vágás** során az alábbiak **keletkeznek**:

4. Látható **fény**, **ultraibolya** és **infravörös sugárzás**, jelentős **hő**.

5. **Szikrák**, **fröccsenés** és **magas hőmérsékletű** (800–1600 °C), nagyenergiájú **fémcseppek**. Ezek kidobódnak az ívből és még a **szomszédos** területekre is **eljuthatnak** (kis réseken át).

6. Mérgező **gőzök, gázok** és **füst**

- a **megmunkált** (pl. galvanizált, ólom- vagy kadmium-bevonatos) fémből,
- a **munkához** használt gázból,
- és ezek **egymással** való reakciójából (pl. foszgén).

7. Jelentős **elektromágneses mező** (a nagy áramok miatt), ami a **kábelekből** és az **ívből kisugárzódik** a környezetbe. Hatása **jelentősen** csökken a távolsággal. A **HF-gyújtós** gépek (TIG, Plas) sugárzása **még** nagyobb.

8. A munkához használt és más, a **közelben** lévő **palack nagynyomású gázt** tartalmaz.



## 2. Káros hatások

Ezek a **veszélyes jellemzők** a **munkavégzőkre** (és a közelben levő **élőlényekre**, a **gépre** és **más berendezésekre** is) **káros** hatást gyakorolhatnak:

### ♦ Általános sérülések

1: A nem megfelelően kialakított **környezet**, a nem jól elő- és elkészített **munkaterület** **baletveszélyes** lehet (a gép felborulása, túlmelegedése, a személy elesése stb.).

### ♦ Áramütés

2: A gép **belseje** **hálózati feszültség** alatt van.

3: A gép **kábelein** munka közben **feszültség** van.

### ♦ Szemkárosodás

1: A rossz **körülmények** **szemsérülést** okozhatnak.

4: Az **ívsugárzás** **szemgyulladás** okoz.

5: A **repülő szikrák** **fizikai** szemsérülést okozhatnak.

6: A **füst, gáz, gőz** a szemet **irritálhatja**.

8: A palackok **túlnyomása** a szembe juthat.

### ♦ Kéz- és bőrsérülés

1: A rossz **körülmények** miatt **megsérülhet** a bőr.

4: Az **ívsugárzás** **hőhatása** és a felforrósodott **munkadarab** megégetheti a bőrt.

5: A **repülő szikrák** **elérhetik** a bőrt.

6: A **füst, gáz, gőz** a bőrt **irritálhatja**.

### ♦ Belégzési sérülés

6: A **füst** stb. **kiszoríthatja** a levegőt és **belélegzése** sérülést vagy akár halált is okozhat.

### ♦ Tűz- és robbanásveszély

2: A gépben elvileg felléphet **elektromos hiba**.

3: A kábelek **túlmelegedhetnek** vagy **rövidzár** keletkezhet.

4: Az **ívsugárzásnak** nagy a **hőhatása** a munkadarabra.

5: A **szikrák** **nagy** hőmérsékletűek és **távolra** jutnak.

6: A **gőzök** **forróak** lehetnek és serkenthetik az égést.

8: A **palackok nagynyomású** és **égést segítő** gázt (pl. oxigén) tartalmazhatnak.

### ♦ Elektromágneses zavarok

7: Az **EM sugárzás** az **érzékeny** elektromos eszközök és az **élőlények számára túl nagy** energiájú.

### ♦ Környezeti kár

1,4,5,6: A **hegesztés/vágás** és **hulladék** anyagai **szennyezhetik** a környező **talajt, vizeket** és **levegőt**. **Káros zaj, fény** és **hő** keletkezik.

## 3. Szállítás, raktározás

» A **gép emelése és rakodása**:

- **ne legyen csatlakoztatva** hozzá pisztoly és kábel (vagy figyeljünk azok **húzó- és borítóhatására**), ne legyen benne **huzaldob** (MIG esetén);
- **nagyobb** méretnél **emelőgép** és **több** ember közreműködése szükséges (tegyük **raklapra**, ne a fogantyúnál fogva emeljük);
- **kisebb** súlynál (pl. kerék **nélküli** kivitelnél) **kézi** emelés is lehetséges (közel tartva a padlóhoz, és **csak** a mozgató idejére), akár **fogantyújánál** fogva;

» A **gép mozgatása és szállítása**:

- vízszintes, stabil, egyenletes **padlón**, **fogantyújánál** fogva legyen mozgatva;
- legyen **álló** helyzetben és **vízszintes** alapon (raklapon), biztosítva **elborulás** és **elgurulás** (ill. **elcsúszás**) ellen.

» Üzemen **kívül** a gép legyen **dobozában** vagy **letakarva**.

#### 4. Munkaterület

» A munkaterület legyen ...



- tiszta és rendezett;
- árvénykolt, védőkorláttal elkerített (ha szükséges);
- jól megvilágított, szellőztetett (pl. elszívó-ventilátorral), megfelelő hőmérsékletű; csapódó viztől, esőtől és vihar-tól védtett;
- egyenes, sima, akadálymentes, nem éghető anyagú pad-lójú (rajta száraz, szigetelő gumiszőnyeg).

» Ne legyenek a munkaterületen ...



- szívritmus-szabályzós emberek;
- gyerekek, állatok és növények;
- tűzveszélyes anyagok (vagy fedje le azokat);
- elektromosan érzékeny eszközök (pl. orvosi műszer, számítógép, riasztó, mobiltelefon);
- a munkához nem feltétlenül szükséges gépek és alkatrészek;
- nem segítő emberek.



» A palackok ...

- legyenek álló pozícióban, biztonságosan leláncolva, káros fizikai vagy hőhatástól (a munkadarabtól) távol;
- szelepei legyenek zárva és védőkupakjaik legyenek a helyükön, ha használaton kívül vannak.

» Legyen a közelben tűzoltókészülék, vízcsap, takaró (azonnali használatra készen).

» Védje a közműveket (gáz-, víz-, telefon- és elektromos vezetékek, szerelvények), valamint más szükséges gépeket (pl. áramfejlesztő).

#### 5. Üzembehelyezés

» A gép ...



- legyen álló, stabil helyzetben, vízszintes padlón, zártan (burkolatai felhelyezve);
- legyen védve párától, nedvességtől, káros időjárási és mechanikai hatásoktól (száraz, fedett helyen);
- sérülten (pl. rongált kábellel) nem használható;
- kábelei csak teljes hosszában cserélhetők (tilos toldani, kisebb szakaszon javítani);
- testcsipesze a munkavégzési pont közeliében (és szorosan) csatlakozzon a munkadarabhoz (egy-egy fémrészek ui. megolvadhatnak);

- vízhűtő folyadék fagyálló legyen (vízhűtés esetén);
- felfüggesztése nem lehetséges (saját kerekein ill. lábain álljon);



- csak arra a célra használható, amire tervezték;
- biztonságát csökkentő változtatások nem végezhetők;
- alkatrészei, tartozékai is speciális kezelést igényelnek;

- üzembehelyezési, javítási és karbantartási munkáit (lehetőleg hálózatról leválasztott gépen)
  - csak gyakorlott, képzett és hozzáértő (vizsgázott) személyek végezhetik
  - a munka- és érintésvédelmi, valamint a helyi és gyártói előírásoknak megfelelően.

» Földelje a munkadarabot egy jól vezető ponthoz.



» Nem biztonságos gépen a hibát el kell hárítani, vagy ha ez azonnal nem lehetséges, a gépet meg kell jelölni "nem használható" vagy "üzemen kívül" címkével.

» Az esetlegesen szükséges más gépeket (pl. áramfejlesztő, elszívó) az üzemeltetési utasításuk szerint kell üzembehelyezni.

#### 6. Előkészület



» Rendszeresen konzultáljon biztonsági felelőseivel; a felmerülő kérdéseket, problémákat beszélje meg velük.

» Biztonságos és stabil munkavégzési pozíció szükséges, vagyis ne legyen ...

- kábelek között (minden kábel az egyik oldalán legyen);
- létrán, állványon (ha az nem elég biztonságos);
- magasban, a leesés veszélyével;
- fárasztó testhelyzetben (pl. térdepelve).



» Használjon megfelelő, lehetőleg mesterséges szellőztést (az elszívókart igazítsa az adott feladathoz).

» Viseljen védőöltözetet (szigetelje el magát a munkadarabtól), amelynek részei:

- egész testét takaró olajmentes, tűzálló ruha,
- maszk vagy légzőkészülék,
- száraz, nem lyukas bőrkesztyű,
- magasszárú cipő, haj- és fülvédő,
- biztonsági szűrőüveg oldalpajzzsal (sisak),
- speciális munkákhoz esetleg egyéb védőfelszerelés.



» Ha segítők is tartózkodnak a közeliében, ezeket az előkészületeket nekik is meg kell tenniük!

#### 7. Üzemeltetés

» A gép ...



- csak biztonságos munkavégzésre alkalmas helyen üzemeltethető;
- időszakos érintésvédelmi vizsgálata legyen elvégezve;
- csak védőföldeléssel, kismegszakítóval vagy olvadó biztosítóval és lehetőleg áramvédő kapcsolóval (fi-relével) ellátott hálózatra kapcsolható;

- szellőzőnyílásai legyenek szabadon (faltól min. 0,5 m);
- kábelei
  - egy más mellett és a padlón feküdjenek,
  - ne legyenek feltekerve fém vagy élő test köré,
  - közelében senki ne tartózkodjon sokáig,
  - csak kikapcsolt gépen legyenek csatlakoztatva ill. kihúzva;
- alkatrészei, szerelvényei (pl. gázcső) biztonságos, megfelelő, előírás szerinti jó állapotban legyenek.



» Az esetlegesen szükséges más gépeket (pl. áramfejlesztő, forgatóasztal) az üzemeltetési utasításuk szerint kell működtetni. Ha szükséges, a gyengéáramú kábeleket védeni kell biztonságos helyen vezetéssel vagy árvénykolással.

» Új (megváltozott) feladatokhoz az üzemeltetési körülményeket, feltételeket mindig újra ellenőrizni kell.

## 8. Munkavégzés



» Nem biztonságos feltételek esetén a munkavégzést *meg kell tagadni!* A körülményeket *saját és mások biztonságára* érdekében folymatosan (munka *előtt, közben és után*) ellenőrizni kell.

» Munkát csak **képzett** és **hozzaértő** (vizsgázott) személyek végezhetnek, a munka- és érintésvédelmi, valamint a *helyi és gyártói* előírásoknak megfelelően.

» Előfordulhatnak *olyan* esetek is, amikre még nincs útmutatás, illetve amik hatása még nem ismert (elsősorban a *zavarok* területén).



» Ne hegessen/vágjon ...

- feszültség alatt lévő *anyagokat* és *alkatrészeket* (ne is érintse ezeket);
- *tűz- vagy robbanásveszélyes* anyagok, porok, gőzök (pl. tisztításból, sprayből származó *klórozott szénhidrogén-gőzök*), illetve *gépek és berendezések* közelében;
- ha nem ismeri, hogy milyen gázok és gőzök keletkezhetnek pl. *bevont* fémekből;
- *nyirkos és piszkos* környezetben;
- tartályt, hordót, palackot, konténert stb., mert ezek (a "tisztítás" ellenére *benne lévő* és a *munka során* keletkező) gőzökkel telítettek.

» Védje a ...



- fejét és arcát: tartsa ...
  - a gőzökön kívül (*kerülje el* belégzésüket),
  - távol a palack *szelvényének* nyitott kimenetétől;
- levegőt (szűrős elszívóval), a talajt, a megmunkált fémet stb. a *szennyezésektől*;
- kábeleket minden *károsodástól*, pl. ne lépjen rá és ne gurítson át rajtuk semmit;
- közelen tartózkodókat ugyanúgy, ahogy *saját* magát.

» A tológörgő és a kitolt huzal is *veszélyes*, és feszültség alatt is van (*MIG* hegesztésnél).



» Ne tegye a következőket:

- kapcsolót ne kapcsoljon át, kábeleket ne húzzon ki csatlakozójukból munka közben;
- soha ne fordítsa a pisztolyt valaki (és saját maga) felé;
- ne álljon a gép szellőzőnyílásai elé (onnan *forró* levegő áramlik ki);
- ne dugjon át semmit a gép nyílásain át;
- ne érintsen meg fémes anyagokat csupasz testfelülettel;
- az elektródát ne érintse:
  - a munkadarabhoz, amikor ez nem szükséges,
  - feszültség alatt lévő alkatrészhez vagy palackhoz,
  - ha egyidejűleg a munkadarabot is érinti,
  - (pl. hűtésére) folydékhoz.



## 9. Alkatrészek kezelése



» Ha bármelyik alkatrészen sérülés, repedés stb. látszik, vagy működését *bizonytalan*nak érezzük, akkor ellenőriztessük, hogy a munka biztonsággal folytatható-e.

» Az alkatrészek jó állapota és működése a *környezet* védelmét is szolgálja; a *hibásan* működő alkatrész tűzet, rádiózavart stb. okozhat.



» Kábelek és csatlakozók, kapcsolók:

- feszültség alatt vannak (ívhúzási veszély lehet), *melegszenek*;
- ezeknél megfogva soha ne húzzuk a gépet.



» Gáz- és vízcsatlakozók, csövek, pisztoly:



- jelentősen melegszenek;
- nagy nyomással gáz (és vízhűtéses kivételnél víz) áramlik bennük;
- szivárgásnál forró és szennyezett gáz vagy víz kerülhet a környezetbe;
- éles végű huzal mozoghat bennük, viszonylag gyorsan (*MIG* esetén);
- a pisztoly ép, sérülésmentes állapota különösen fontos, mivel a dolgozó ezzel van legtöbb ideig (közvetlen) kapcsolatban.

## 10. Üzemszünet, karbantartás



» A pisztoly elektródája ne érjen fémes anyaghoz. A gép lehűlése után kapcsolja ki (a hozzákapcsoltakat is; ajánlott a *dugvilla(ka)t* is kihúzni).

» Munka után még eltart egy ideig, míg a környezet helyreáll, ezért a védőfelszereléseket ne vegye le azonnal. Vizsgálja meg, nem maradtak-e a területen pl. *fémdarabok*.



» A hulladék *anyagokat* gondosan, szabályosan (nem *háztartási* szemétként) kell kezelni; minden (beépített, kiszertelt) *alkatrész, tartozék* stb. **veszélyes hulladék**.

» A gép (és bármilyen tartozékának) belsejéhez csak **szakember** férhet hozzá. A belső alkatrészek ugyanis ...

- feszültség alattiak és forrók lehetnek,
- mozgó és forgó részekkel rendelkezhetnek (pl. ventilátor, szivattyú, *MIG*-huzaltoló), még kikapcsolás után is egy ideig.



Ezt az útmutatót alaposan, többször is olvassa át!



szellőzés világítás pajzs, szemüveg tűzvédlem  
korlát hőmérs. védőöltözet, maszk környezetvéd.

rossz feltételek feszülts. füstlégzés hordó, kanna

túlmeleg. gázsziv. sugárzás élőlények hulladékok

## Tartalomjegyzék

1. Bevezetés.....	5
2. Műszaki adatok.....	5
3. Üzembehelyezés.....	5
4. Kezelés.....	5
5. Karbantartás.....	5
6. Alkatrészlista.....	6
7. Kapcsolási rajz.....	6

**Mellékletek:** További ajánlataink, CE-nyilatkozat, Minőségi bizonyítvány, Jótállási jegy.

## Fontos!

A levegőcsövek biztosítják a levegő be- és kiáramlását; ezért e csatlakozásokat eltakarni, vagy az áramlási felületeket bármilyen módon csökkenteni nem szabad.

## 1. Bevezetés

A füst- és porelszívó berendezés célja az - általában - ívhegesztés vagy plazmavágás során keletkező füst és/vagy por elszívása, megtisztítása (porszemcsék leválasztása) és a környezetbe kibocsátása.

A készülék mechanikai és elektromos kialakítása olyan, hogy a legtöbb ipari környezetben telepíthető és működtethető.

Az elszívó főbb részei:

- ◆ Készülék váz (acélszerkezet), kerekkel
- ◆ Porgyűjtő tartály
- ◆ Csőventilátor
- ◆ Szűrőbetét
- ◆ Elszívó kar.

Az elszívó működése:

A gépben lévő elszívómotor a port és füstöt a keletkezés helyéről - az elszívókar csövén keresztül - beszívja és a szűrőbetéteken átáramoltatja, ahol a porszemcsék kiválnak és a gyűjtőtartályba kerülnek, végül pedig a tisztított levegőt a környezetbe - csövön keresztül - kifújja.

## 2. Műszaki adatok

Hálózati feszültség	230 V, 50 Hz
Maximális teljesítmény	0,29 kW
Elszívás teljesítménye	1200 m <sup>3</sup> /óra
Max. megengedett átbocsátási fok	0,5 %
Levegőcsatlakozás	2×Ø125 mm
Védettség	IP 21
Méret (h×sz×m)	1050×555×610 mm
Tömeg	kb. 50 kg

Szűrő típusa: MANN-FILTER C33921.

## 3. Üzembehelyezés

A Biztonsági előírásokat figyelembe kell venni!

◆ A elszívókar csatlakoztatása a gép tetején kiképzett 160 mm-es furatokra csonkokkal történik.

◆ A porgyűjtő tartály lehetőleg üres legyen.

◆ Az elektromos csatlakozás a szabványos (védőföldeléssel ellátott) 230V, 50 Hz-es villamos hálózatra történik.

## 4. Kezelés

A Biztonsági előírásokat figyelembe kell venni!

Az elszívó bekapcsolása a készülék elején elhelyezett kapcsolóval történik.

A szűrőbetétek tisztítása szükség esetén a betét kiszerelésével, sűrített levegővel történik. Az elszívókarok csatlakozási helyén keresztül természetesen egyedi csövek is csatlakoztathatók, így a készülék tetszőleges elszívási célra alkalmas.

Ne felejtse el a portartályt időben kiüríteni!

Az elszívó kar könnyű zártszelvényekből, csavarszorítási fékbetétekkel ellátott csuklókból felépített, rugókkal kiegyensúlyozott szerkezet, melyet a levegő elvezetésére szolgáló flexibilis (huzalspirál-betétes műanyag) cső vesz körül.

A kar hossza kb. 3 m, ezen a térrészen belül a kar végén lévő elszívófej bármely pontban biztonságosan beállítható. A kar Kemper gyártmányú, szereleési utasítása a dobozában megtalálható!

## 5. Karbantartás

A Biztonsági előírásokat figyelembe kell venni!

A készülék a következő ellenőrzéseket és karbantartást igényli:

◆ Időközönként a ráakódott portól meg kell tisztítani a készüléket.

◆ Ha a szűrőbetét annyira elpiszkolódott, hogy a sűrített levegős tisztítás sem tudja eltávolítani a szennyeződéseket, a betét cseréje szükséges.

◆ A csatlakozásoknál az esetleges levegő-szivárgásokat meg kell szüntetni.

◆ A megsérült elektromos vezetéket és levegőcsövet azonnal cseréljük ki!

◆ A készülékbe került bármilyen folvadék a készülék villamos szigetelési szilárdságát rontja, esetleg villamos zárlatot is okozhat, ezért el kell onnan távolítani.



♦ Az elszívókar külön karbantartást nem igényel, de szükség esetén a flexibilis cső hátrahúzásával a szorító-csavarok utánhúzóhatók. Amennyiben a flexibilis cső annyira megrongálódna, hogy tömítettsége egyszerű módon (pl. leragasztás) már nem megoldható, ki kell cserélni!

## 6. Alkatrészlista

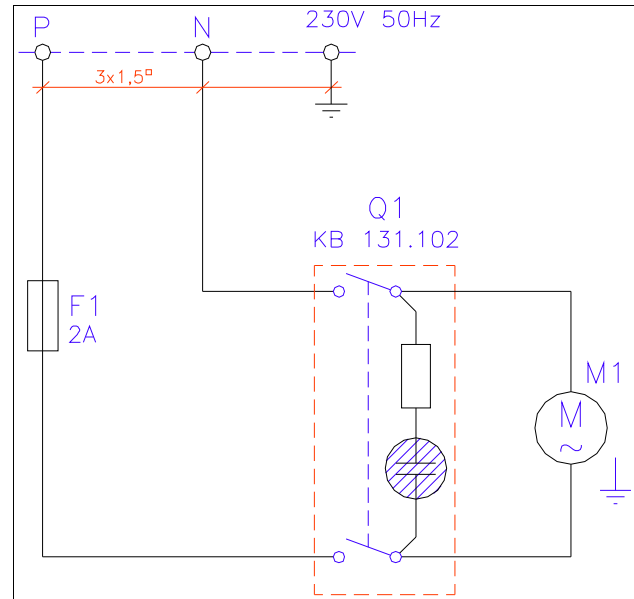
### Mechanikai alkatrészek:

Megnevezés	Cikkszám	db.
Szűrőbetét MANN-FILTER C33921	2332100007	1
Műanyag fogantyú (fél)	2142240230	2
Műanyag fogantyú	2142240014	1
Kerék Ø250	2132750054	2
Önbeálló kerék Ø125	2132750048	2
Békaár	2142240108	2
Elszívó kar, 3 m (KEMPER)	2343101024	1
Húzásgátló (hál. kábelhez)	2342240567	1

### Elektromos alkatrészek:

Megnevezés	Cikkszám	db.
Hálózati dugvilla	2143730019	1
Hálózati kábel 3×1,5 mm <sup>2</sup> , 5 m	2343630018	1
Biztosító aljzat PTF-35 (250V)	2343730015	1
Olvadóbetét 2A/250V	<i>FI</i> 2343730054	1
Főkapcsoló KB.131-102	<i>QI</i> 2142330021	1
Ventilátor AX315, 230V 50 Hz	<i>MI</i> 2142241545	1

## 7. Kapcsolási rajz



## További ajánlataink

Köszönjük, hogy a *Weld-Impex kft.* termékét választotta! Cégünk (beleértve a jogelődöket is) *több évtizedes* tapasztalattal rendelkezik hegesztő- és plazmavágó gépek, valamint egyéb kiegészítő berendezések fejlesztésében, gyártásában; a hazai piac meghatározó szállítója és beszállítóként mind az *5 földrészben* jelen vagyunk.

A gépeinkbe épített alkatrészeket forgalmazzuk is, és sokféle kiegészítő is megvásárolható (pl. lábpedál, kábelek, tologörgők, csatlakozók).

Honlapunk: [www.weldimpex.hu](http://www.weldimpex.hu)

### 1. MIG-gépek

- Weldi-MiniMIG 160: A hobbi-kategória képviselője.
- Weldi-MIG 181, 200, 250, 300: Az olcsó árkategória ellenére kitűnő hegesztési jellemzőkkel rendelkezik. Vezérlőegység: 2-/4-ütemű/ponthegeztés.
- Weldi-MIG 322, 422: Profi hegesztőgépek palackfűtéssel, 4-görgős tolóval és kivánságra külön vízhűtővel. Testkábelük 4 m. Vezérlőegység: *gázteszt, huzalbefűzés, 2- és 4-ütemű vezérlés, pont- és szakaszos hegesztés. Szabályozható gázéllő- és utánfűvési, huzalvisszaézési és lágyindítási idő.*
- Weldi-MIG 322S, 422S, 522S: Az előző gépek megfelelői *szeparált* kivitelben (10 m-es kábelekkel).
- Weldi-MIG 422SW és 522SW: Beépített vízhűtővel.

MIG...	biztos.	fokoz.	bekapcs. idő	60 %	100 %
160	16A	5	150A / 20%	90 A	70 A
181	16A	5	180A / 30%	125 A	100 A
200	3×10A	7	200 A / 35%	160 A	120 A
250	3×10A	7	240 A / 35%	180 A	140 A
300	3×16A	2×10	300 A / 35%	230 A	180 A
322	3×16A	2×10	320 A / 35%	240 A	190 A
422	3×25A	3×10	420 A / 45%	360 A	280 A
522	3×35A	5×10	500 A / 45%	430 A	330 A

- Weldi-WF 57 és 97: sokféle *áramforráshoz* kapcsolható tologéység (önmagában).
- AMIG 500P: sok *paraméter* beállítására (ezért különféle *speciális* ötvözetek hegesztésére is) alkalmas, impulzusívű gép (560A / 35%, 390A / 100%).

### 2. Plazmavágók

- A sűrített levegő fogadására *szűrő* és nyomásmérő
- 5 m hosszú testkábel, dugóval és csipesszel
- Távvezérlési lehetőség (kivétel: Weldi-Plas 60)

Plas...	bizt.	vágóáram/bekapcs. idő	lem.v.
Cut40	25A	40A / 40%, 25A / 100%,	10 mm
60	3×16A	50A / 30%, 30A / 50%	12 mm
90	3×25A	80A / 40%, 50A / 60%	25 mm
140	3×63A	140A-100A / 80%, 60A / 100%	45 mm
175Ch	3×63A	175A / 90%	60 mm

- A Cut 40 *folyamatos* szabályzású, inverteres.
- A Plas 175 Ch *folyamatos* szabályzású, chopperes.

### 3. TIG-gépek

A hegesztés *minden* szükséges paramétere beállítható. A "W" megjelölés beépített vízhűtőt jelent.

TIG...	bizt.	TIG (AC és DC)	kézi
211	3×35A	200A/50%, 140A/100%	160A/60–80%
281W	3×35A	250A/60%, 190A/100%	220A/60–70%
351W	3×63A	350A/50%, 250A/100%	300A/60%

### 4. Inverteres TIG-gépek

Az *inverteres* gépek TIG és kézi hegesztésre is alkalmasak, rendkívül kicsik és könnyűek.

TIG...	TIG	kézi
200P (DC)	DC: 200A/40%, 125A/100%	160A /60%
200PAC	200A/50%, 140A/100%	160A /50%
315PAC	315A/60%, 240A/100%	315A /60%

Mindhárom gép 'Puls' (impulzusívű) üzemmódban is hegeszthet. A PAC jelölésű két gép DC- és AC-módban is működik (*aluminiumhoz* is megfelelő).

### 5. Inverteres kézi hegesztőgépek

Az inverteres *kézi* hegesztők is rendkívül kicsik és könnyűek. Egyfázisú hálózatról működnek, üresjárású feszültségük *csak* 9 Vdc. Típusok:

**ARC 160:** 160 A / 50 %, 146 A / 60 %, 113 A / 100 %.  
**ARC 200:** 200 A / 35 %, 153 A / 60 %, 118 A / 100 %.

### 6. Forgatóasztalok

- Egyfáz. hálózathoz csatl. • *Dönthető* tárgyasztal
- *Lábpedálos* távvezérlés • *Külső* gép vezérlése
- A Rota 102-n sok *paraméter* beállítható.

Rota...	terhelhetőség	asztalátmérő	fordulat/perc
50	50 kg	200 mm	2 – 20 / 0,5 – 5
102	100 kg	400 mm	0,2 – 3,3 / 0,4 – 8,5

### 7. Vízhűtők

- WaCo 5.1 és 5.2: A Weldi-sorozathoz alkalmas (400V).
- WaCo 6.1 és 6.2: 230V-os, ezért *bármilyen* géphez jó.

### 8. Egyéb termékek

- Koordináta-asztal: számítógépes vezérléssel max. 3×1,5 m-es lemezen plazma- és/vagy lángvágást végez. *Elszívó* is csatlakoztatható (FPL 4000 vagy 7000).
- FPL-1200: Elszívó berendezés (mobil vagy fali), 1200 m<sup>3</sup>/óra.
- Pisztolymozgató: egy egyenes mentén vezeti a hozzákapcsolt hegesztő- vagy vágópisztolyt, a kívánt *sebességgel* és *irányba*.





## Minőségi bizonyítvány

1. Kiállító:	Weld-Impex Kft.	2. Gyártó:	Weld-Impex Kft.
3. Termék megnevezése:	<b>WI-FPL 1200M mobil füst- és porelszívó</b>		
4. Mennyiség:	1 db.	5. Gyártási szám:	<i>Címlap szerint</i>
6. Szállítási, raktározási előírások:	Fedett, száraz helyen		
7. Lényeges tulajdonságok, mérési eredmények			
▪ Működtető feszültség	230 V, 50 Hz		
▪ Maximális teljesítmény	0,29 kW		
▪ Elszívási teljesítmény	1200 m <sup>3</sup> /óra		
▪ Érintésvédelmi osztály	I. (földelt)		
▪ Védettség	IP 21		
▪ Minősítés	<b>Megfelel</b>		
8. Alkalmazott vizsgálati módszerek:	MSz EN 60 204-1		
9. Használati, kezelési előírás:	<i>Gépkönyv szerint</i>		
10. Egyéb adatok:			

### **WELD-IMPEX KFT.**

*Hegesztő-  
és plazmavágó gépek  
gyártása és forgalmazása*

**5300 Karcag** Kunhegyesi út 2.

Tel: +36 59/503-525

Fax: +36 59/503-515

*E-mail:* weldi@weldimpex.hu

*Internet:* www.weldimpex.hu

Kelt: Karcag, .....

  
.....  
**MEO 1**  
**WELD-IMPEX**  
Termelő és Kereskedelmi KFT.  
5300 Karcag, Kunhegyesi u. 2.

(aláírás, bélyegző)



Gyártó: WELD-IMPEX TERMELŐ ÉS KERESKEDELMI KFT.  
5301 Karcag, Kunhegyesi út 2.

## Jótállási jegy

H-5301 KARCAG  
Kunhegyesi út 2.  
[www.weldimpex.hu](http://www.weldimpex.hu)  
Tel.: (59) 500-240  
Fax: (59) 503-515  
E-mail: [weldi@weldimpex.hu](mailto:weldi@weldimpex.hu)

..... típusú, ..... gyári számú .....  
termékre a vásárlástól számított 12 hónapig kötelező *jótállást* vállalunk a jogszabály szerint.  
A jótállás lejártá után 3 évig biztosítjuk az *alkatrész-utánpótlást*.  
**Vásárláskor kérje a termék próbáját!**

Eladó tölti ki	Gyártó tölti ki
Vásárló neve: .....	Gyártás kelte: .....
Címe: .....	(MEO-bélyegző)
Vásárlás napja: .....	.....
..... eladó szerv bélyegzője, aláírása	..... aláírás

### Kedves Vásárló!

Figyelmébe ajánljuk az alábbiakat a jótállási jegy érvényességét illetően.

A vásárlót jótállási időn belül meghibásodott termék *díjmentes kijavítása*, vagy - ha ez nem lehetséges - *kicserélése* és az ezzel összefüggő kár megtérítése illeti meg.

Nem tekinthető jótállás szempontjából hibának, ha a jótállási javítások elvégzésével megbízott szerviz bizonyítja, hogy a meghibásodás rendeltetésnek *nem megfelelő* használat, átalakítás vagy szakszerűtlen átadás miatt keletkezett okból következett be.

A szabálytalan használat elkerülése céljából a termékhez gépkönyvet mellékelünk. Kérjük, hogy az ebben foglaltakat - saját érdekében - tartsa be, mert a használati utasítástól eltérő használat miatt bekövetkezett hibára a jótállás nem érvényes. Az ilyen okból meghibásodott termék javítási költsége a jótállási időtartamon belül is a vevőt terheli.

Az eladótól követelje meg a vásárlás napjának feltüntetését az **Eladó** részére előírt rovatban és a jótállási szelvényeken.

Elvesztett jótállási jegyet csak az eladás napjának *hitelt érdemlő* igazolása (pl. dátummal és bélyegzővel ellátott számla vagy eladási jegyzék) esetén pótolunk.

#### A termék cseréjét lehet kérni, ha a termék:

◦ A vásárlástól számított 3 napon belül hibásodott meg (*kivétel*: biztosítékcseré). A cserét attól a kereskedelmi cégtől kell kérni, ahol a terméket vásárolták.

◦ Ha javítással nem lehet rendeltetészerű használatra alkalmassá tenni, vagy ha a javítást 30 nap alatt *nem* tudjuk befejezni. Csere esetén új jótállást biztosítunk.

Ha a cserére *nincs lehetőség*, az Ön választása szerint

◦ a termék visszaadása fejében a vételárát visszafizetjük, vagy  
◦ a vételár-különbözet elszámolása mellett azonos rendeltetésű terméket adunk abban a boltban, ahol a terméket vásárolták.

Jótállási javítás igénybevétele esetén felkereshető bármely kijelölt szervizünk, ahol a jótállási jegy alapján elvégzik a javítást és egy számított javítási szelvényt eltávolítanak. A jótállási jegy 5 db. ilyen szelvényt tartalmaz (a kötelező jótállási időre). Kérjük *ellenőrizze*, hogy minden javításnál a szerviz lezakiítsa az ellenőrző szelvényt és a tőszelvényt töltsse ki.

A jótállási jegyen a vevő által bármilyen szabálytalan javítás, törlesztés vagy átírás, valótlan adatok bejegyzése a jótállási jegy *érvénytelenségét* vonja maga után.

A jótállási jegyen a szerviznek fel kell tüntetni:

- az igény bejelentésének *időpontját*,
- a hiba *jelenségét*,
- a javítás *módját és idejét*,
- a jótállás meghosszabított *határidejét*.

#### A garanciális és azon túli javításokat az alábbi cégek végzik:

◦ WELD-IMPEX Termelő és Kereskedelmi Kft.  
Karcag, Kunhegyesi u. 2.  
Tel.: (59) 503-525  
[szerviz@weldimpex.hu](mailto:szerviz@weldimpex.hu)

◦ TRAKIS HETRA Kft.  
Budapest, VII. Nefelejcs u. 41.  
Tel.: (1) 322-3011  
[marketing@trakis-hetra.com](mailto:marketing@trakis-hetra.com)

◦ KROWELD Kft.  
Kovács István  
Diósd, Határ u. 59.  
Tel.: (30) 966-1381  
[kroweld@kroweld.hu](mailto:kroweld@kroweld.hu)

◦ HÓD-WELDING Kft.  
Hódmezővásárhely, Lánc u. 9.  
Tel.: (62) 534-830  
[hodwelding@hodwelding.hu](mailto:hodwelding@hodwelding.hu)

◦ HEG FOR Bt.  
Kaposvár, Raktár u.  
Tel.: (82) 511-160  
[hegfor@hegfor.hu](mailto:hegfor@hegfor.hu)

◦ Szokács Gábor  
Salgótarján, Fáy A. krt. 5.  
Tel.: (20) 451-0541

◦ RECHNEN Kft.  
Miskolc, Kisfaludy K. u.,  
hrsz. 46857  
Tel.: (46) 432-866  
[rechnen@rechnen.hu](mailto:rechnen@rechnen.hu)

◦ VEVŐKÖZPONT Bt.  
Győr, Puskás T. u. 4.  
Tel.: (96) 512-442  
[info@hegesztesbolt.hu](mailto:info@hegesztesbolt.hu)

#### FIGYELEM!

A mindenkori kiszállási díj elfogadása esetén lehetőség van a vevő *telephelyén* történő javítások elvégzésére is.

Alkatrészek rendelése a Weld-ImpeXtől: [raktar@weldimpex.hu](mailto:raktar@weldimpex.hu)  
Tel.: (59) 503-525/31.